

У теплу пору року, особливо в країнах з теплим і вологим кліматом, слід побоюватися зараження **дирофіляріозом**. Однак трапляються випадки зараження і в Україні, переважно в південних областях. За офіційними статистичними даними дирофіляріоз - єдиний трансмісивний гельмінтоз місцевого характеру, що реєструється в Україні і має тенденцію до зростання.

«Зла нитка» - так з латинської перекладається слово дирофіляріоз.

Дирофіляріоз – небезпечне природно-осередкове гельмінтозне захворювання людини, собак, кішок і диких тварин сімейства псових та котячих.



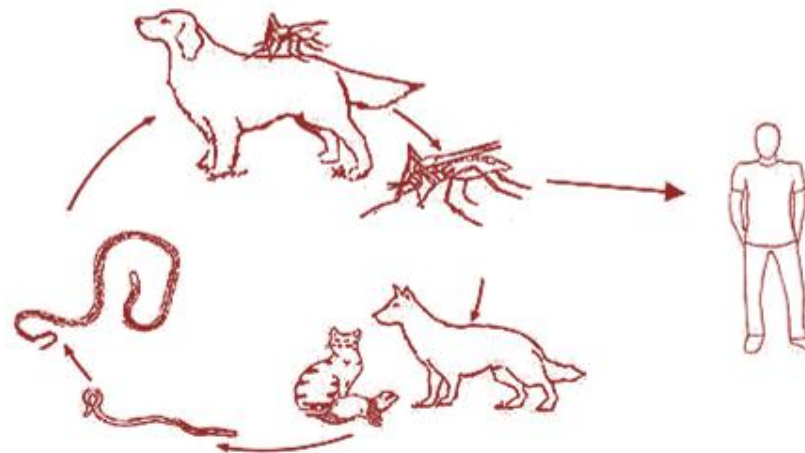
Збудники – дирофілярії: це тонкі ниткоподібні глисти білого кольору, довжиною до 13,5 – 15 см, шириною до 1,2 мм. Належать до класу круглих черв'яків.

Дирофіляріоз - це захворювання, яке викликається паразитуванням дирофілярії в організмі людини. Зараження людини відбувається через укуси комарів. Паразитичний черв'як на стадії личинки проникає під шкіру в місці укусу і починає рости, при цьому гельмінт зберігає рухливість. Комарів, в свою чергу, заражають домашні собаки, кішки, деякі інші тварини.

Проблема дирофіляріозу обумовлена широкою циркуляцією збудника в природному середовищі і відсутністю належних заходів по виявленню і дегельмінтизації заражених тварин.

Збільшення числа бродячих тварин, масова їх міграція в природі і населених пунктах, процес

урбанізації і потепління клімату сприяють зростанню передачі дирофіляріозу від диких м'ясоїдних до домашніх тварин і людини. В умовах міської квартири передача інвазії при наявності хворої собаки або кішки може здійснюватися цілодобово «підвальними» комарами.



Людина заражається тільки при укусі кровосисних комах, в основному комарів. Безпосередньо від собак і кішок людина не заражається.

З моменту зараження (укусу комара) до утворення пухлини проходить не менше 1 місяця, а іноді до 2 років.

Перші симптоми захворювання – безболісна пухлина, у місці локалізації якої відчувається сверблячка і печія, набряк, почервоніння, підвищення температури, головний біль, нездужання, погіршення зору.

Характерним симптомом захворювання є міграція гельмінта, що виражається в пересуванні (ворушіння під шкірою) чи ущільненні пухлини під шкірою. Відстань, на яку переміщається гельмінт, складає від декількох до десятків сантиметрів.

Клінічні прояви захворювання визначаються локалізацією гельмінта. **Найчастіше спостерігається** ураження очей, голови, шиї, тулуба, рук, ніг.

Отже, локалізація паразита носить досить різноманітний характер. Найбільш поширений дирофіляріоз органів зору, при цьому уражаються повіки, кон'юнктива, передня камера ока, очниці. У хворих починається свербіж, відчуття ворушіння стороннього тіла в оці, у деяких відзначаються сильні болі в ділянці ока, сльозотеча.

При несвоєчасному видаленні гельмінта виникають ускладнення у вигляді абсцесу або фурункула з гельмінтом всередині.

Зазвичай хворі із дирофіляріозом звертаються до різнопрофільних лікарів від офтальмолога до онколога через різноманітність клінічних ознак та локалізації, але найефективнішим є хірургічне видалення гельмінта із подальшим його дослідженням у паразитологічній лабораторії для підтвердження діагнозу.

Для того, щоб уникнути зараження господарям собак і кішок необхідно виключити їх контакт з бездомними тваринами і провести обробку вихованця спеціальним ліками. Потрібно здійснювати захист від укусів комах за допомогою репелентів та інсектицидів.

При перших ознаках захворювання терміново звертайтеся до лікаря. Пам'ятайте, Ваше здоров'я – у Ваших руках!



**ВІННИЦЬКИЙ ОБЛАСНИЙ
ЦЕНТР ЗДОРОВ'Я**

ЩО ПОТРІБНО ЗНАТИ ПРО ДИРОФІЛЯРІОЗ



Вінниця 2017